

Sommaire 2024

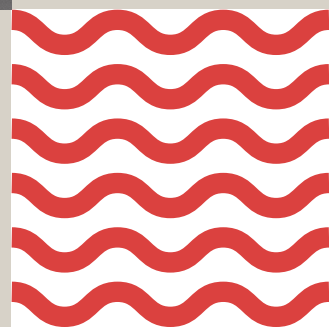


**Dans quels environnements grandissent
les tout-petits au Québec ?**

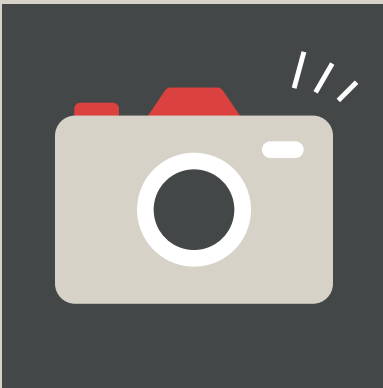
OBSERVATOIRE
des tout-petits



Fondation Lucie
et André Chagnon



Dans quels environnements grandissent les tout-petits au Québec ?



Ce document présente le sommaire du *Portrait 2024 – Dans quels environnements grandissent les tout-petits au Québec ?* produit par l'Observatoire des tout-petits. Il décrit les environnements familiaux, physiques et éducatifs dans lesquels les tout-petits grandissent.

Les pages qui suivent présentent des données dignes de mention. Soit parce qu'elles représentent des situations qui sont bénéfiques pour le développement des tout-petits ou, à l'inverse, parce qu'elles témoignent de situations préoccupantes.



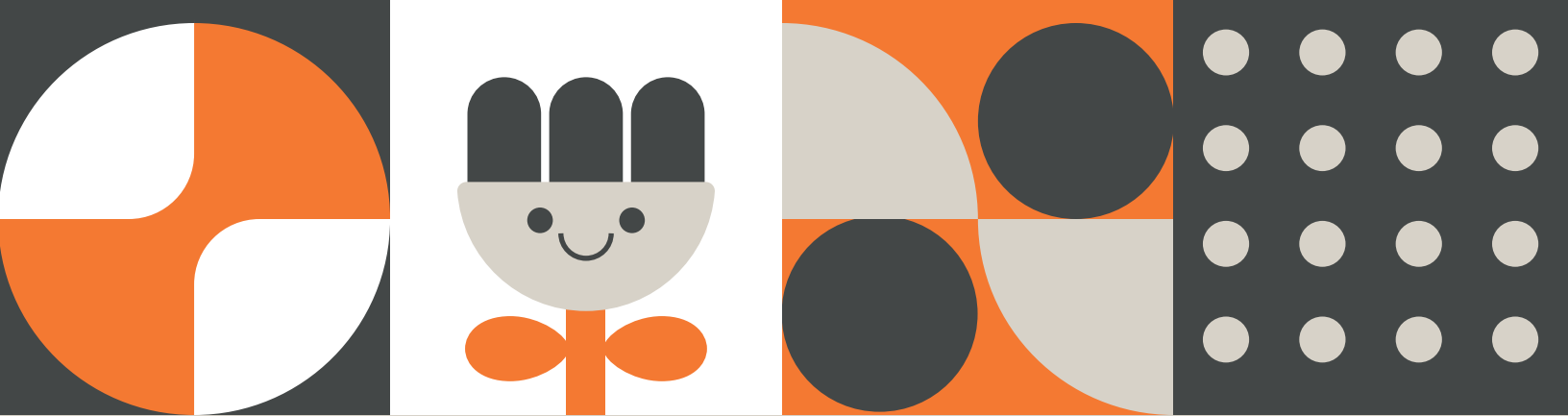
Tenir compte du contexte

Les dernières années ont été marquées par la pandémie de COVID-19, la pénurie de main-d'œuvre ainsi que la hausse des loyers et des prix des aliments. Les années 2020 et 2021 se distinguent particulièrement par de grands changements. Il est donc important de les garder en tête lors de l'interprétation des données.

Il est possible de consulter le portrait et les références complètes citées dans ce document, de même que les portraits régionaux, sur le site Internet de l'Observatoire à l'adresse :

<https://tout-petits.org/Portrait2024>





LES TOUT-PETITS AU QUÉBEC

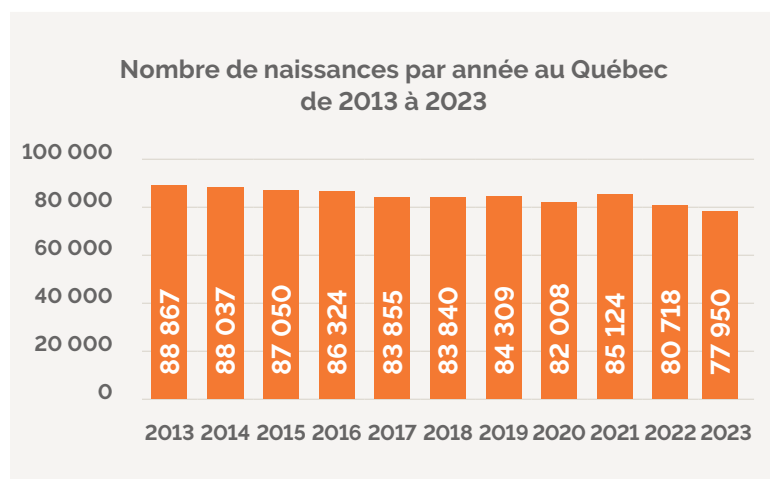


Enfants âgés de 0 à 5 ans

Le **nombre de naissances** dans l'ensemble du Québec est passé de :



Le nombre de naissances a diminué de 12 % de 2013 à 2023. L'année 2021 a été marquée par une remontée des naissances après une diminution en 2020.



Note : Les données de 2023 sont provisoires.

Source : Institut de la statistique du Québec, Registre des événements démographiques.

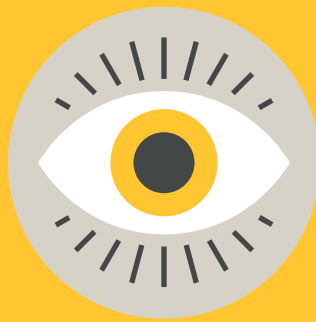


Au Québec, en 2023, il y avait 514 747 **enfants âgés de 0 à 5 ans**. Après une relative stabilité à partir de 2013, ce nombre tend à diminuer depuis 2018.

À l'exception de quelques années, les tout-petits représentent une proportion décroissante de la population. Cette proportion était de 7,1 % en 1998 et de 5,8 % en 2023.

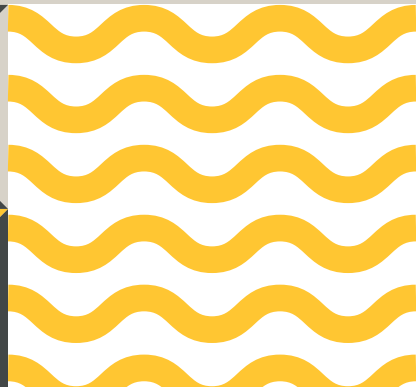
Note : Les données de 2023 sont provisoires.

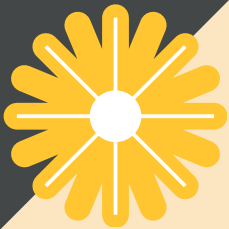
Source : Statistique Canada, Estimations de la population (février 2024), données adaptées par l'Institut de la statistique du Québec.



ENVIRONNEMENT FAMILIAL

Le milieu familial, qui comprend les parents, la fratrie et les membres de la famille élargie qui font partie de l'entourage immédiat, a une influence déterminante sur le développement des tout-petits. En effet, la famille est la première et principale source d'expériences à laquelle l'enfant est exposé. Par exemple, les caractéristiques de la famille, la qualité des pratiques parentales et le soutien social ont des effets sur le développement des tout-petits, mais aussi sur leur santé et leur bien-être.





De bonnes nouvelles

Le statut socioéconomique de la famille dans laquelle évolue un enfant peut influencer positivement ou négativement son développement. Or, les données montrent des améliorations sur certains aspects du statut socioéconomique des familles, notamment sur le plan du revenu, de la situation d'emploi et de la scolarité des parents ainsi que de l'âge de la mère à la naissance.



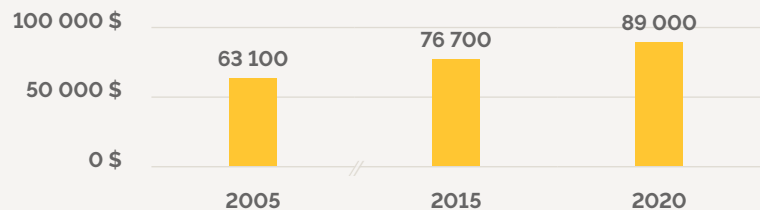
Le revenu médian des familles a augmenté et le nombre d'enfants qui vivent dans des familles à faible revenu a diminué

Au Québec, les enfants qui vivent dans un ménage à faible revenu sont plus susceptibles d'être vulnérables dans au moins un domaine de développement¹. De plus, une étude longitudinale a démontré que les enfants issus d'un ménage à faible revenu obtiendraient des résultats scolaires inférieurs à la moyenne en première année².

En 2020, le **revenu médian** pour les familles avec au moins un tout-petit était de 89 000 \$ après impôts. Cela signifie que la moitié des familles avait un revenu plus élevé que 89 000 \$ et que l'autre moitié avait un revenu plus bas.

Le revenu médian a augmenté depuis 2005, où il était de 63 100 \$ (en dollars constants de 2020).

Revenu médian après impôt des familles avec au moins un enfant 0 à 5 ans au Québec en 2005, 2015 et 2020 (en dollars constants de 2020)



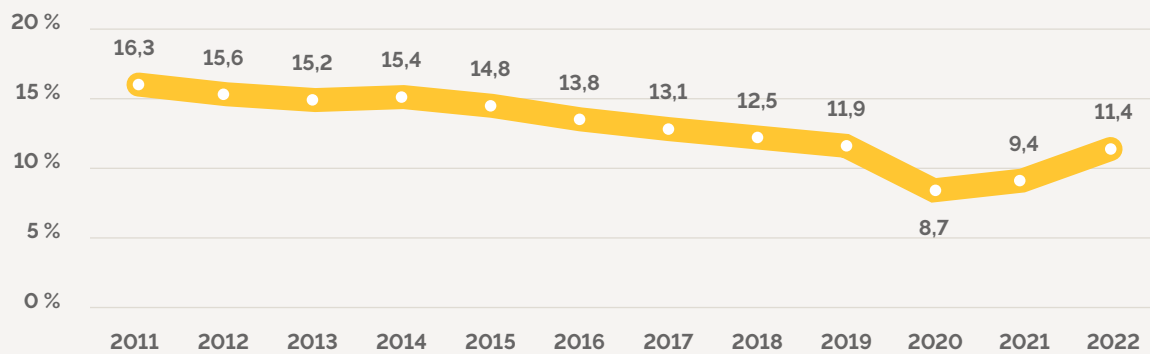
Note : Il s'agit des familles de recensement dans les ménages privés propriétaires ou locataires, non agricoles et hors réserves, avec au moins un enfant de 0 à 5 ans. La période de référence pour les données est l'année civile précédente.

Source : Statistique Canada, Recensements de 2006, 2016 et 2021, données adaptées par l'Institut de la statistique du Québec.



Au Québec, la proportion d'**enfants vivant dans une famille à faible revenu** a diminué de 2011 à 2020, passant de 16,3 % à 8,7 %. Cette proportion a ensuite connu une hausse de 2020 à 2022, atteignant une proportion de 11,4 % en 2022.

Proportion d'enfants de 0 à 5 ans vivant dans une famille à faible revenu au Québec de 2011 à 2022



Note : La façon d'estimer le taux de faible revenu a été modifiée; les familles dont aucun membre n'est un résident permanent sont maintenant exclues. Les données pour toutes les années présentées ont été révisées afin d'en tenir compte.

Source : Statistique Canada, Fichier des familles T1, données adaptées par l'Institut de la statistique du Québec.



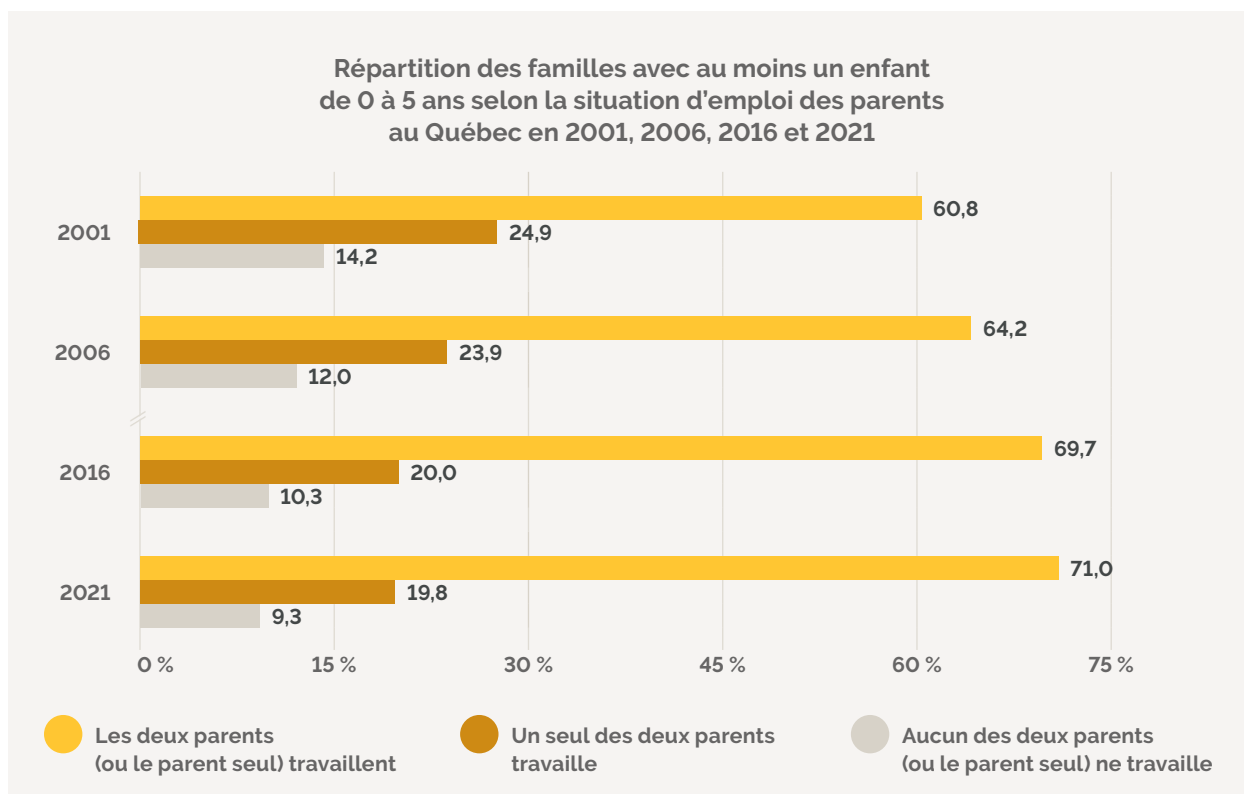
Les mesures d'aide financière temporaires versées aux familles pendant la pandémie, comme la Prestation canadienne d'urgence, ont permis de compenser le contexte financier difficile en 2020 et en 2021³. Ces mesures ont également contribué à la réduction importante du taux de faible revenu en 2020. En effet, malgré le ralentissement économique, le taux de faible revenu a atteint un creux historique au Canada en 2020 (9,1 % chez les enfants de 0 à 5 ans)⁴. Selon des estimations de Statistique Canada, ce taux aurait été de 21,9 % chez les enfants de 0 à 5 ans sans les mesures de soutien financier mises en place pour atténuer les répercussions de la pandémie⁵.



La situation d'emploi des parents avec au moins un enfant de 5 ans ou moins s'est améliorée depuis les 20 dernières années

La proportion de familles où aucun des parents ne travaille est à la baisse depuis 2001. Considérant le fait que les parents qui occupent un emploi sont moins susceptibles de se trouver dans un ménage à faible revenu⁶, c'est une bonne nouvelle pour les tout-petits.

La proportion des **familles dont aucun des deux parents ne travaille** a diminué, passant de 14,2 % en 2001 à 9,3 % en 2021.



Note : Les données de 2011 ne sont pas présentées, car les changements méthodologiques apportés en 2011 dans le programme de recensement limitent le potentiel de comparaison avec les années précédentes et subséquentes.

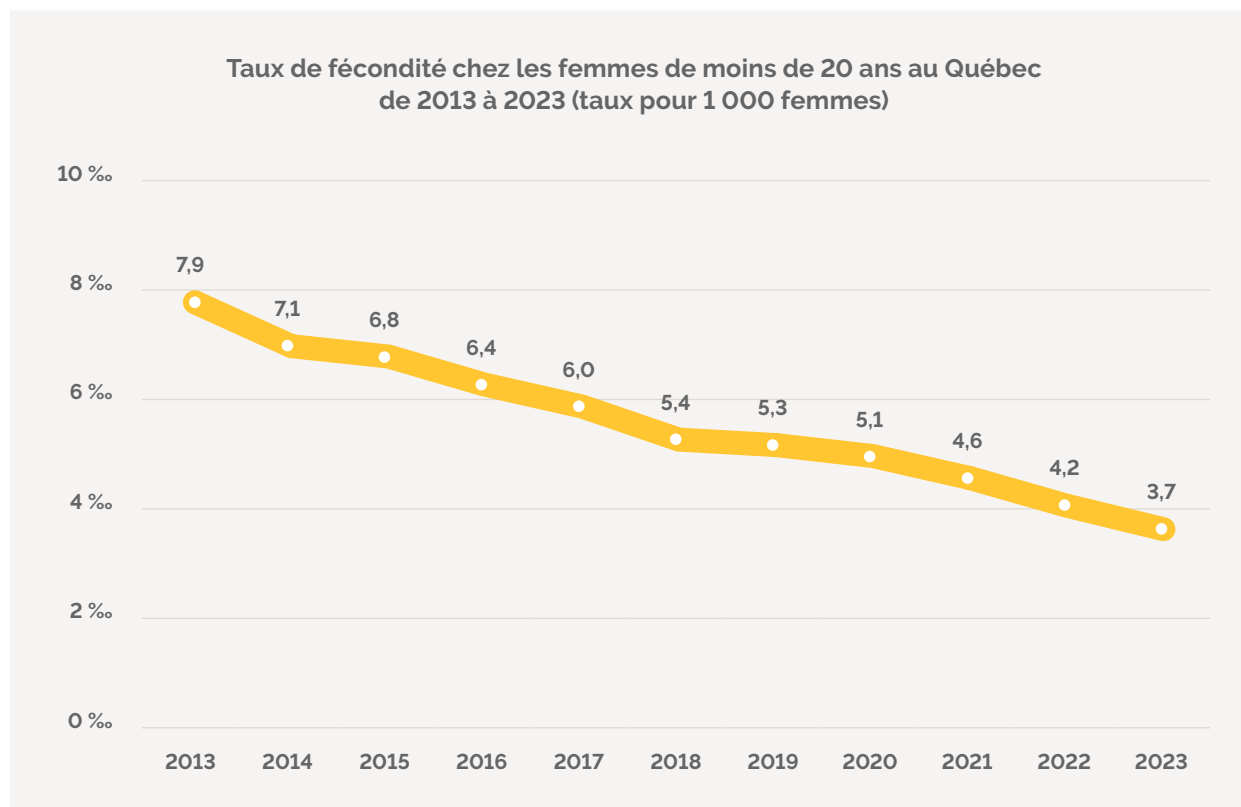
Source : Statistique Canada, Recensements de 2001, 2006, 2016 et 2021, données adaptées par l'Institut de la statistique du Québec.



Depuis une dizaine d'années, la proportion de mères de moins de 20 ans diminue

Les écrits scientifiques montrent que les enfants nés de mères de moins de 20 ans, en particulier ceux vivant dans des conditions socioéconomiques difficiles, sont plus vulnérables sur le plan de leur développement⁷.

En 2023, parmi les **femmes de moins de 20 ans**, moins de 4 femmes pour 1 000 ont donné naissance à un bébé (3,7 pour 1 000). Il s'agit du plus faible taux de fécondité jamais enregistré au Québec dans ce groupe d'âge. En 2013, il était de 7,9 pour 1 000.



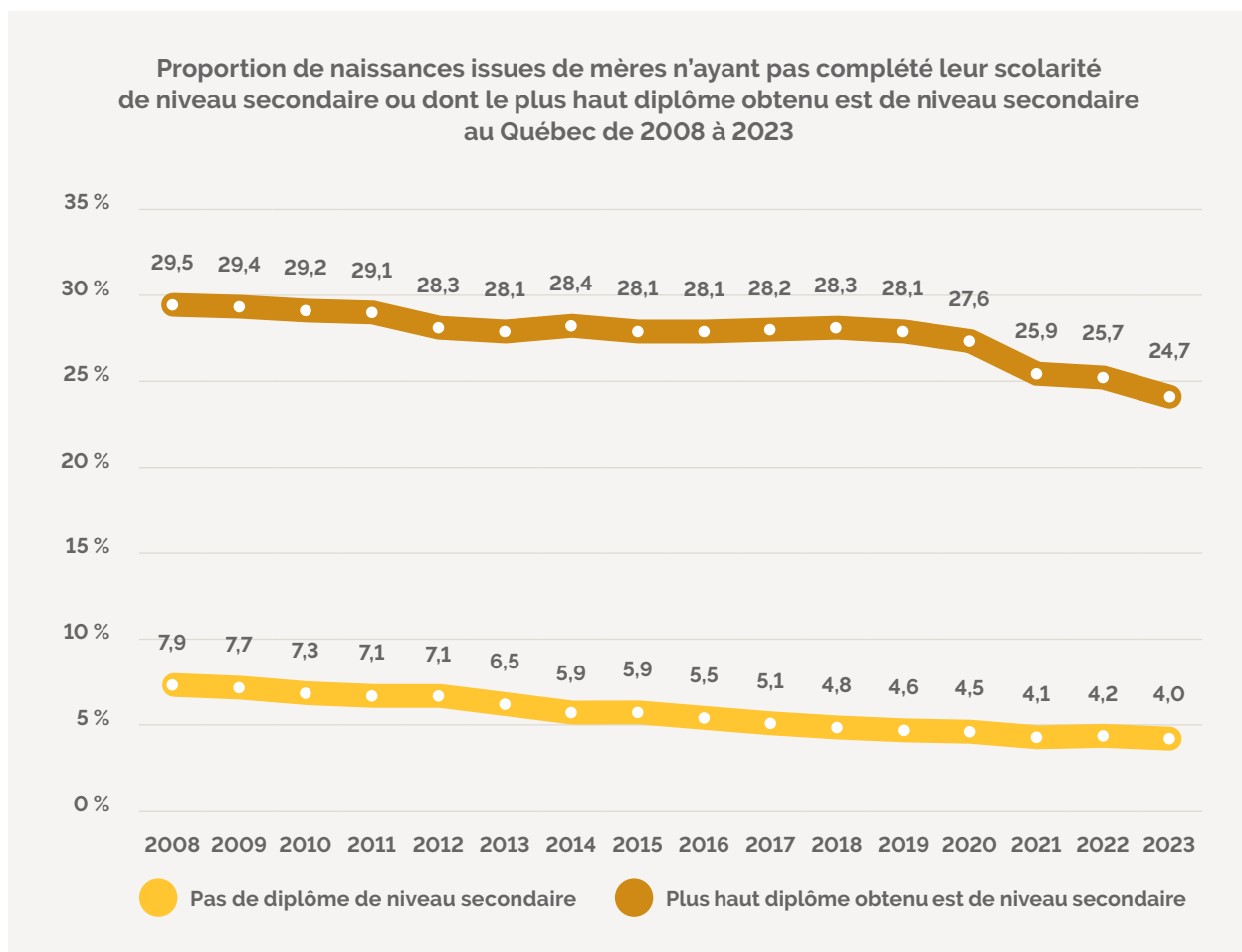
Note : Les données de 2023 sont provisoires.

Source : Institut de la statistique du Québec, Registre des événements démographiques.



Il y a de moins en moins de mères sans diplôme d'études secondaires

Le niveau de scolarité de la mère aurait des effets sur la santé physique et le développement des enfants. La proportion de bébés nés d'une mère qui n'a **pas terminé ses études secondaires** a diminué entre 2008 et 2023, passant de 7,8 % à 4,0 %.



Note : Les données de 2023 sont provisoires.

Source : Institut de la statistique du Québec, Registre des événements démographiques.



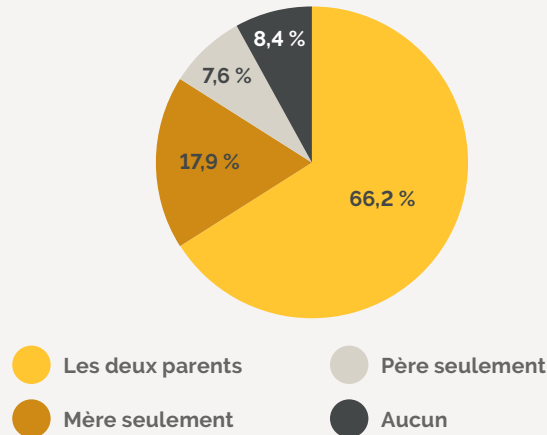
Au Québec, le Régime québécois d'assurance parentale (RQAP) vise à soutenir financièrement les parents qui décident de prendre un congé de maternité, de paternité, parental ou d'adoption et à les appuyer dans leur volonté de consacrer plus de temps à leurs enfants⁸. Il favorise la présence d'un des deux parents, ou les deux, durant la première année du tout-petit. Ce type de mesure permet aux parents d'avoir plus de temps pour s'investir auprès de leur tout-petit, ce qui favorise le développement du lien d'attachement, des compétences parentales ainsi que le développement global du tout-petit⁹. En 2021, le gouvernement a intégré des mesures incitatives pour encourager un meilleur équilibre dans le partage du congé parental, entre la mère et le père.



De plus en plus de mères et de pères profitent du Régime québécois d'assurance parentale

En 2021, pour 2 naissances sur 3 (66,2 %), ce sont les deux parents qui ont bénéficié d'un **congé payé par le RQAP**.

Répartition des naissances selon que les parents ont bénéficié ou non d'un congé payé par le RQAP au Québec en 2021



Note : Ce taux ne comprend que les naissances et exclut les adoptions. En raison de l'arrondissement des données, le total peut ne pas correspondre à 100 %.

Source : Conseil de gestion de l'assurance parentale, *Profil des prestataires du Régime québécois d'assurance parentale 2021*.



Des situations préoccupantes




Même si, de façon générale, la situation économique des familles avec des tout-petits s'est améliorée, certains enfants vivent des expériences plus difficiles dues à un manque de ressources financières. C'est le cas des enfants qui vivent en situation d'insécurité alimentaire. Ils risquent davantage de présenter, entre autres, des retards de développement sur le plan cognitif, moteur et neurophysiologique. Ils seraient également plus susceptibles de développer des maladies chroniques telles que l'asthme et des allergies à l'adolescence et à l'âge adulte¹⁰.



Le coût de la vie est à la hausse

Depuis 2021, l'**augmentation annuelle des prix des aliments et du logement** dépasse l'augmentation annuelle moyenne des salaires.

En 2023, le prix des aliments a augmenté de 8,3 %, et celui du logement de 6,2 %, alors que pour les salaires, l'augmentation annuelle moyenne a été de 4,6 %. À titre comparatif, en 2019, la hausse des prix des aliments était de 3,0 %, celle du logement de 2,0 % et celle des salaires de 3,7 % ¹¹.

	Hausse des prix 2019	Hausse des prix 2023
 Aliments	3,0 %	8,3 %
 Logement	2,0 %	6,2 %
 Salaires	3,7 %	4,6 %



En 2022, environ le quart (25,4 %) des parents d'enfants de 0 à 5 ans* considérait qu'il n'avait pas les **moyens de subvenir aux besoins de base** de sa famille, soit l'alimentation, le logement et les vêtements.

* Les parents qui avaient uniquement un ou des enfants de moins de 6 mois étaient exclus de l'enquête.

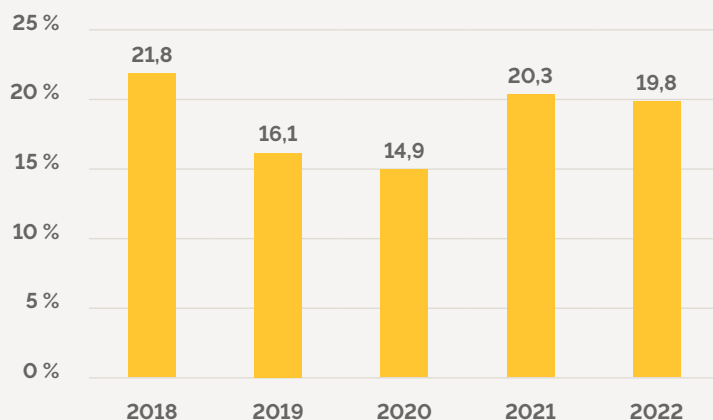
Source : Institut de la statistique du Québec, *Enquête québécoise sur la parentalité 2022*.



L'insécurité alimentaire persiste

En 2022, environ un cinquième (19,8 %) des ménages au Québec ayant au moins un enfant de 0 à 5 ans était en **situation d'insécurité alimentaire**.

Proportion de ménages ayant au moins un enfant de 0 à 5 ans qui se trouvent en situation d'insécurité alimentaire (marginale, modérée ou grave) au Québec de 2018 à 2022



Insécurité alimentaire marginale :
peur de manquer de nourriture en raison d'un manque de ressources financières

Insécurité alimentaire modérée :
diminution de la quantité ou de la qualité des aliments consommés

Insécurité alimentaire grave :
nécessité de devoir sauter des repas, de réduire son apport alimentaire ou même de passer plusieurs jours sans manger¹².

Note : Il n'y a pas de différence significative entre les différentes années. Il faut donc interpréter avec prudence l'évolution temporelle.

Source : Statistique Canada, Enquête canadienne sur le revenu, 2018 à 2022, fichier maître, données adaptées par l'Institut de la statistique du Québec.



La période de la petite enfance peut être particulièrement exigeante pour les parents, car les soins que requièrent les jeunes enfants exigent du temps et de la présence.

Un niveau de stress parental intense et des difficultés de conciliation travail-famille peuvent avoir des répercussions négatives sur le développement des enfants. Dans ces situations, le soutien que les parents peuvent recevoir de leur entourage constitue un facteur de protection.

Les bienfaits du soutien social sur le développement des tout-petits sont plus importants chez ceux qui vivent dans des quartiers défavorisés ou qui se trouvent en situation de pauvreté, chez ceux dont les parents souffrent de dépression, ou chez les enfants qui sont victimes de négligence. Ne pas se sentir soutenu contribue au stress des parents et pourrait nuire à leur relation avec leur enfant¹³.

Selon l'*Enquête québécoise sur le parcours préscolaire des enfants de maternelle 2022*, les enfants de maternelle qui vivent dans une famille dont l'entourage est peu disponible en cas de besoin sont plus susceptibles d'être vulnérables sur le plan du développement¹⁴.



Des parents stressés, qui ne se sentent pas soutenus par leur entourage et une conciliation travail-famille difficile

Stress parental

En 2022, environ le quart des parents ayant au moins un enfant de 0 à 5 ans (25,8 %) affichait un **niveau de stress parental élevé**.

Conciliation travail-famille

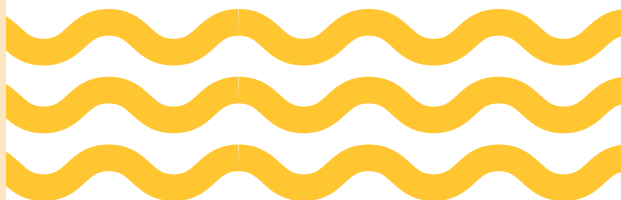
En 2022, 19,1 % des parents d'au moins un enfant de 0 à 5 ans affirmait avoir un **niveau de conflit travail-famille élevé**.

Soutien de l'entourage

En 2022, plus du quart (26,5 %) des parents d'au moins un enfant de 0 à 5 ans ne se sentaient jamais ou rarement **soutenus par leur entourage quand ils n'en pouvaient plus**.

Note : Les parents qui avaient uniquement un ou des enfants de moins de 6 mois étaient exclus de l'enquête.

Source : Institut de la statistique du Québec, *Enquête québécoise sur la parentalité 2022*, compilation spéciale.





La maltraitance est un facteur de risque important pour le développement des tout-petits. Elle peut avoir des effets négatifs sur le développement cognitif, langagier, socioaffectif, physique et sur la santé mentale et physique des enfants. Plus elle survient tôt, plus ses conséquences sont importantes¹⁵. Les répercussions de la maltraitance peuvent persister à long terme¹⁶.

Les recherches scientifiques ont démontré qu'aucun facteur de risque n'est responsable à lui seul de la maltraitance. Les causes sont en général multiples et étroitement associées entre elles. Plus le nombre de facteurs de risque auxquels l'enfant est exposé est grand, plus la pression augmente au sein de la famille, et plus le risque global de violence et de maltraitance augmente. Parmi les facteurs de risque auxquels les familles font face, on retrouve, entre autres : un logement non acceptable, la pauvreté, un faible soutien social, un haut niveau de stress parental, un parent aux prises avec un trouble de santé mentale¹⁷.



Les signalements à la Direction de la protection de la jeunesse (DPJ) sont en hausse

- Le taux de **signalements traités** par la Direction de la protection de la jeunesse a augmenté de 29 % de 2017-2018 à 2023-2024. Les **signalements retenus** ont aussi suivi une tendance à la hausse au cours de cette période, avec une augmentation de 11 %.



La négligence est le principal motif de prise en charge par la DPJ

La négligence témoigne de l'incapacité des parents à répondre aux besoins de base de leur enfant. Elle est plus souvent causée par un manque de ressources que par un geste dirigé volontairement vers l'enfant¹⁸. Soutenir les parents avant que les situations ne s'aggravent permettrait de prévenir les situations de négligence et de réduire le recours à la DPJ¹⁹.

- En 2023-2024, **les motifs les plus fréquents de prise en charge** par la DPJ étaient la négligence (5,1 pour 1 000) et le risque sérieux de négligence (7,1 pour 1 000).
- Durant l'année 2023-2024, 20,0 enfants pour 1 000 enfants de 0 à 5 ans étaient **pris en charge** par la DPJ, un taux plus élevé que celui noté en 2019-2020 (17,1 enfants pour 1 000). Ces données correspondent aux prises en charge actives et non aux nouvelles prises en charge. Une augmentation dans ce taux peut aussi bien refléter un allongement des prises en charge qu'une augmentation dans le taux de nouvelles.

Note : Il s'agit des établissements du Québec excluant ceux du Nunavik. Année financière, du 1^{er} avril au 31 mars.

Sources : Tableau de bord – Bilan DPJ PROD – Power BI, MSSS : dernière mise à jour, 31 mars 2024; Institut de la statistique du Québec, estimations et projections de population : série produite en juillet 2023, révisée en novembre 2023.



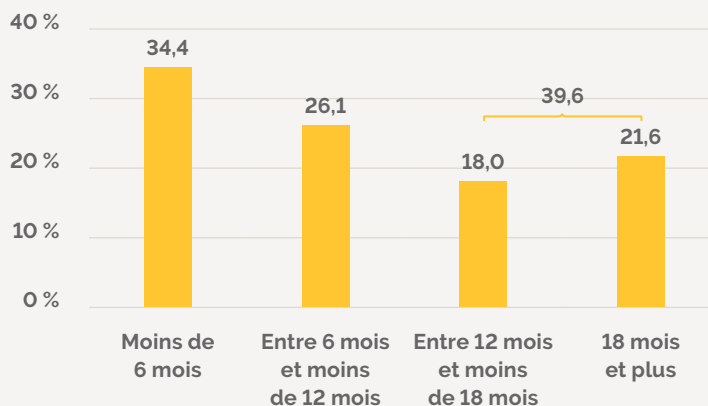
Il n'est jamais trop tôt pour regarder un livre avec un enfant. Le fait de lire ou de montrer fréquemment des images à un enfant dès sa naissance²⁰ en discutant avec lui contribuerait à le préparer à son entrée à l'école²¹. Il existe également un lien entre la lecture faite par les parents et l'acquisition de vocabulaire et les habiletés de communication orale chez les enfants en bas âge²².



L'éveil à la lecture se fait tardivement pour certains tout-petits

En 2022, 39,6 % des enfants de maternelle 5 ans avaient plus de 12 mois lorsqu'un adulte a commencé à leur **faire la lecture**.

Répartition des enfants de maternelle 5 ans au Québec selon l'âge auquel un adulte a commencé à leur faire la lecture, en 2022



Note : En raison de l'arrondissement des données, le total peut ne pas correspondre à la somme des parties ou à 100 %, selon la situation.

Source : Institut de la statistique du Québec, *Enquête québécoise sur le parcours préscolaire des enfants de maternelle 2022*.

La présence d'un écran peut interférer dans la relation parent-enfant. Quand le parent utilise un écran en présence de son tout-petit, il peut réduire la qualité et la quantité de leurs interactions²³, ce qui aurait des répercussions sur le développement langagier²⁴ et socioaffectif des enfants²⁵.

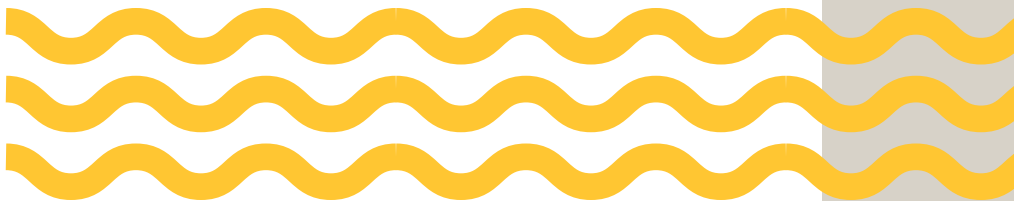


Les parents sont préoccupés par leur utilisation des écrans en présence de leur tout-petit

- 51,3 % des parents trouvent qu'**ils utilisent trop leur cellulaire** lorsqu'ils passent du temps avec leur enfant.
- 39,2 % disent qu'**il leur arrive de consulter leur téléphone alors qu'ils pourraient être en train de jouer ou d'interagir avec leur enfant**.

Note : Les parents qui avaient uniquement un ou des enfants de moins de 6 mois étaient exclus de l'enquête.

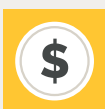
Source : Institut de la statistique du Québec. *Enquête québécoise sur la parentalité 2022*, compilation spéciale.





Il est possible d'agir pour améliorer les environnements familiaux

Il existe des projets, des mesures et des politiques publiques prometteurs, documentés ou évalués. Voici des orientations pour entreprendre des actions visant l'amélioration des environnements familiaux.



Bonifier les mesures de soutien financier aux familles



Faciliter l'intégration des parents issus de l'immigration



Répondre aux besoins chroniques des familles pour prévenir la maltraitance



Offrir du soutien et des services adaptés aux besoins des familles isolées



Se préoccuper de la santé mentale des parents



Assurer un accès aux hébergements de transition pour les femmes victimes de violence conjugale

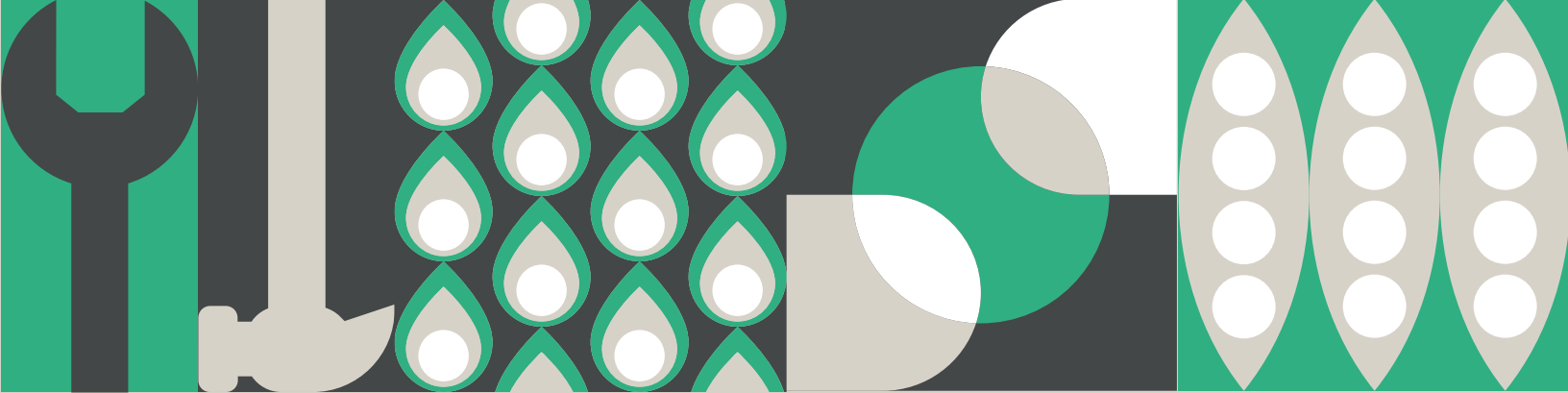


Sensibiliser les parents sur les effets de leur utilisation des écrans en présence de leurs tout-petits



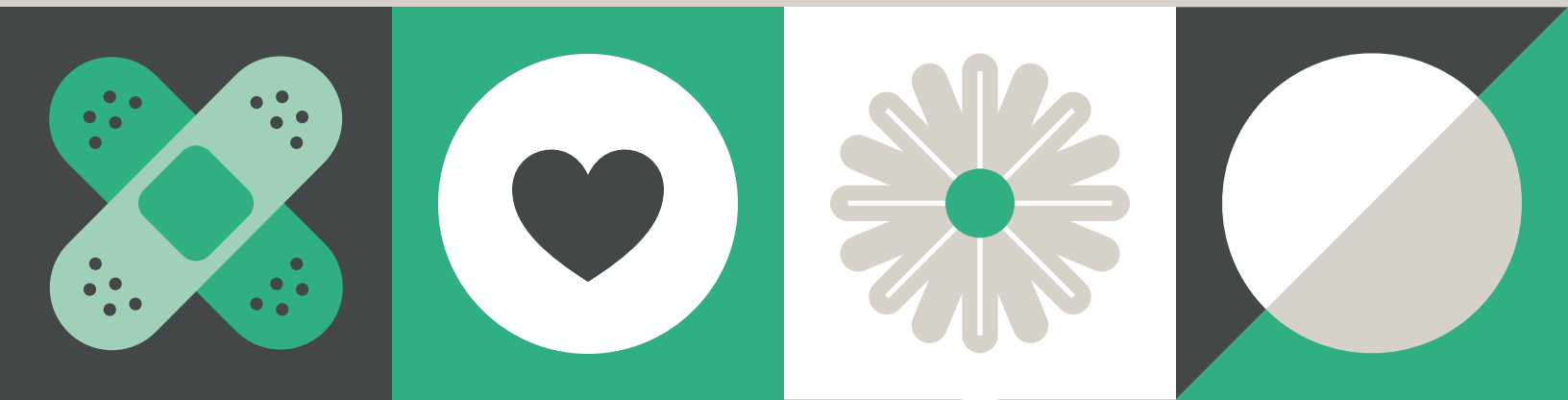
Faciliter la conciliation travail-famille

Pour des exemples d'actions concrètes, consulter le **Portrait 2024** complet.



ENVIRONNEMENT PHYSIQUE

Le quartier dans lequel les tout-petits vivent, jouent et tissent des relations exerce une influence importante sur leur développement et leur bien-être. Et il en va de même pour le logement qu'ils habitent²⁶. La qualité des espaces physiques auxquels a accès l'enfant (ex. : terrains de sport, bibliothèques) lui donne également l'occasion d'explorer et d'apprendre.





De bonnes nouvelles

Certaines caractéristiques des quartiers peuvent avoir une influence positive sur le développement des tout-petits. C'est le cas, entre autres, d'une bonne perception de la qualité de vie dans le quartier et de l'accès à certaines infrastructures comme des parcs et des espaces verts.

Une perception positive de la sécurité du quartier peut faire en sorte que les parents soient plus enclins à laisser leurs enfants jouer dehors, ce qui les inciterait à être plus actifs physiquement. Ils peuvent y tester leurs limites et développer leur autonomie et leur confiance en prenant de petits risques²⁷. La présence de parcs et d'espaces verts contribue également à la pratique d'activités physiques et permet au tout-petit de développer ses habiletés motrices. De plus, les habitudes de vie acquises durant la petite enfance, telles qu'être physiquement actif, ont tendance à perdurer à l'adolescence et à l'âge adulte et peuvent contribuer à la santé globale²⁸.



Les familles estiment que leur quartier est sécuritaire

En 2022, parmi les parents ayant au moins un enfant de 0 à 5 ans : 86,6 % avaient une **bonne perception de la sécurité de leur quartier** ou de leur milieu de vie²⁹.

Note : Les parents qui avaient uniquement un ou des enfants de moins de 6 mois étaient exclus de l'enquête.

Source : Institut de la statistique du Québec, *Enquête québécoise sur le parcours préscolaire des enfants de maternelle 2022*.



Les tout-petits fréquentent beaucoup les parcs

En 2022, près des trois quarts (72 %) des enfants de maternelle 5 ans avaient souvent **fréquenté les parcs** dans les douze mois précédant l'enquête³⁰.

Note : Les parents qui avaient uniquement un ou des enfants de moins de 6 mois étaient exclus de l'enquête.

Source : Institut de la statistique du Québec, *Enquête québécoise sur le parcours préscolaire des enfants de maternelle 2022*.

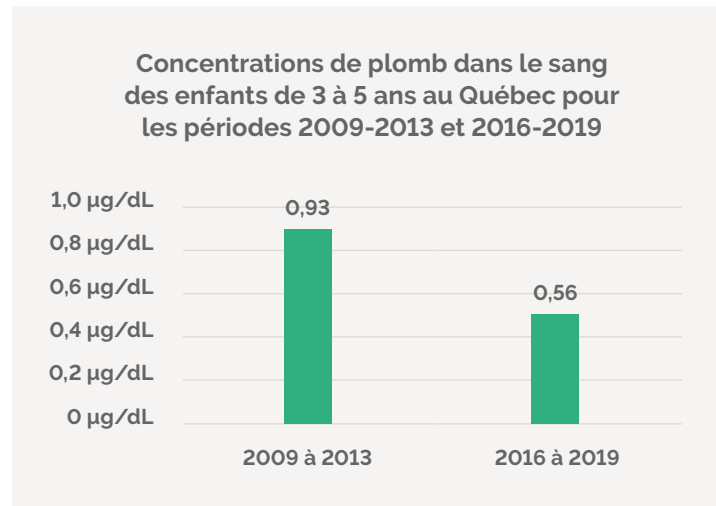


Tant les adultes que les enfants sont exposés quotidiennement à un grand nombre de substances chimiques dans l'air, l'eau, les aliments, les sols, la poussière et les produits de consommation³¹. Certaines de ces substances peuvent représenter un risque pour la santé. C'est le cas du plomb. Alors qu'historiquement, il était présent dans de nombreux produits de consommation, les mesures de santé publique et la réglementation ont permis de réduire l'exposition des tout-petits à ce contaminant³².



On retrouve de moins en moins de plomb dans le sang des enfants

Les **concentrations de plomb dans le sang** des enfants de 3 à 5 ans au Québec ont diminué de 40 % entre les périodes 2009-2013 et 2016-2019.



Note : Les données de 2009-2011 ont été combinées à celles de 2012-2013, et celles de 2016-2017 ont été combinées à celles de 2018-2019 pour augmenter la taille de l'échantillon nécessaire aux analyses statistiques. Les concentrations sont présentées sous forme de moyenne géométrique.

Source : Santé Canada, *Enquête canadienne sur les mesures de la santé*, 2024, compilation spéciale.



Des situations préoccupantes

Certains tout-petits sont plus susceptibles que d'autres de vivre dans des environnements qui présentent davantage de risques pour leur développement. Ces iniquités touchent, entre autres, des enfants qui vivent dans des familles à faible revenu, monoparentales ou immigrantes. Leurs conditions de vie leur sont plus souvent défavorables que celles des familles qui ont des revenus moyens ou élevés, ou qui ne sont pas issues de l'immigration, par exemple.

Le fait de vivre dans un logement non abordable est associé à un plus grand risque de retard de développement sur les plans physique, émotif, cognitif, langagier et social³³.

Habiter un logement non acceptable peut contribuer à l'accumulation des facteurs de stress au sein d'une famille. Ce cumul peut rendre les parents moins disposés à bien répondre aux besoins de leurs enfants et, dans certains cas, être associé à la maltraitance³⁴.

Enfin, en ce qui a trait à la salubrité, les enfants de maternelle qui vivent dans un logement dans lequel on retrouve au moins une forme de nuisance (présence de moisissure, d'odeurs, problèmes d'insectes ou de rongeurs) sont plus vulnérables sur le plan du développement que ceux qui vivent dans un milieu sans nuisance³⁵. Les enfants en bas âge qui vivent dans des logements insalubres sont plus susceptibles de développer des problèmes de santé, tels que l'asthme³⁶.



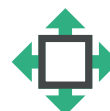
Des familles habitent des logements inadéquats

En 2021, des familles avec au moins un enfant de 0 à 5 ans vivaient dans un **logement non acceptable** :



8,7 %

habitaient dans un **logement non abordable**



12,7 %

habitaient dans un **logement de taille insuffisante**



7,8 %

habitaient dans un **logement nécessitant des réparations majeures**

Note : Familles de recensement dans les ménages privés propriétaires ou locataires, non agricoles et hors réserves, avec au moins un enfant de 0 à 5 ans. Certaines familles peuvent habiter un logement qui présente plus d'une norme de non-acceptabilité.

Source : Statistique Canada. Recensement 2021, données adaptées par l'Institut de la statistique du Québec.



En 2022, au Québec, plus de 1 enfant de maternelle sur 10 (10,6 %) vivait dans un logement où on retrouvait **au moins une forme de nuisance**, comme de la moisissure, des odeurs ou des problèmes d'insectes ou de rongeurs dans les douze mois précédant l'enquête. Cette proportion est encore plus grande chez les enfants :



qui sont **nés à l'extérieur du Canada** (20,4 %)



qui vivent dans **un ménage à faible revenu** (17,8 %)

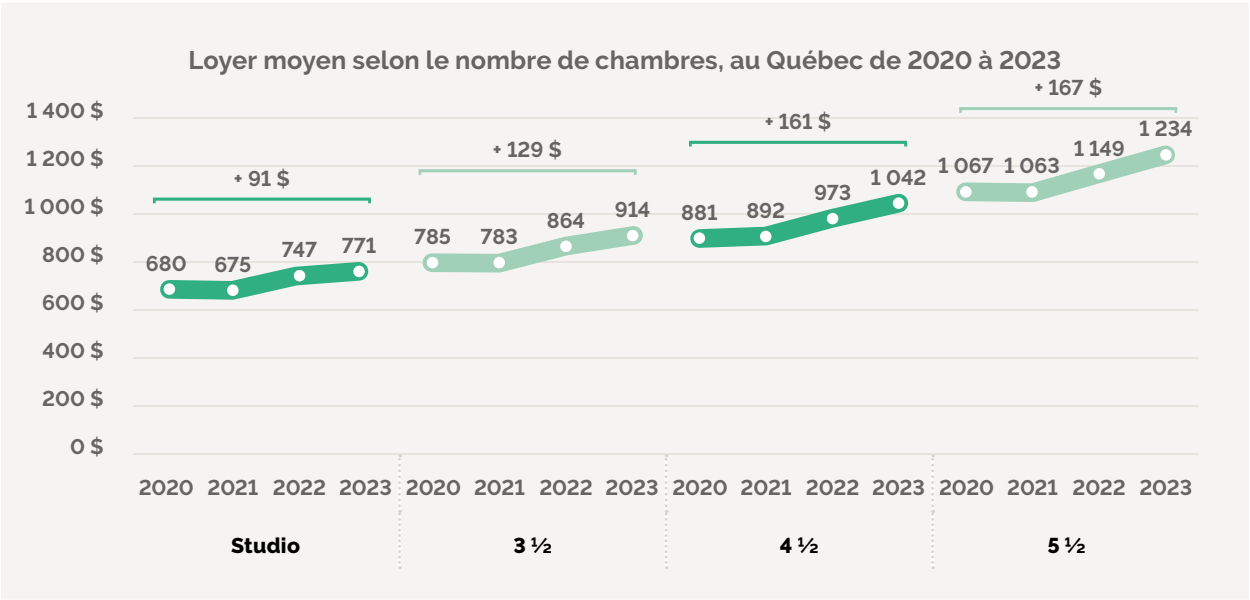
Note : Familles de recensement dans les ménages privés propriétaires ou locataires, non agricoles et hors réserves, avec au moins un enfant de 0 à 5 ans.

Source : Statistique Canada. Recensement 2021, données adaptées par l'Institut de la statistique du Québec.

Entre 2020 et 2023, le **loyer moyen** pour tous les types de logements locatifs dans la province est passé de 868 \$ à 1 022 \$, soit une hausse de 17,7 % (ou 154 \$) sur trois ans.

Plus précisément, pour les logements qui sont souvent privilégiés par les familles :

- ▶ pour les 4 ½, le loyer moyen a augmenté de 18,3 % (ou 161 \$)
- ▶ pour les 5 ½, le loyer moyen a augmenté de 15,7 % (ou 167 \$).



Source : Société canadienne d'hypothèques et de logement (SCHL), *Enquête sur les logements locatifs*, 2020 à 2023.



Le sentiment de sécurité est moindre chez les familles à faible revenu

Les enfants qui vivent dans un quartier qui n'est pas sécuritaire sont plus susceptibles d'être vulnérables dans au moins un domaine de développement en comparaison avec ceux qui habitent un quartier sécuritaire³⁷. La **perception de sécurité du quartier** varie selon le revenu.



En 2022, plus d'un parent de tout-petits sur cinq (21,1 %)* ayant un faible revenu habitait dans un quartier ou un milieu de vie perçu comme peu sécuritaire.



Cette proportion était de 8,9 % chez les parents ayant un revenu moyen-élevé ou élevé.

Note : Les parents qui avaient uniquement un ou des enfants de moins de 6 mois étaient exclus de l'enquête.

Source : Institut de la statistique du Québec, *Enquête québécoise sur la parentalité 2022*, compilation spéciale.



Selon l'*Enquête québécoise sur le parcours préscolaire des enfants de maternelle 2022*, les tout-petits qui fréquentent rarement ou jamais une bibliothèque publique avec leurs parents sont proportionnellement plus nombreux à être considérés comme vulnérables sur le plan du développement que ceux qui vont parfois ou souvent à la bibliothèque³⁸.

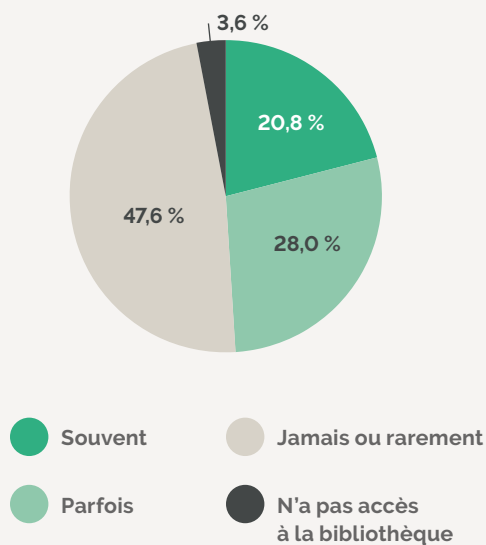
Fréquenter une bibliothèque avec son enfant contribue à réduire les risques qu'il échoue en lecture et en écriture ainsi qu'à faciliter sa réussite éducative de manière générale. Stimuler l'éveil à la lecture avant l'entrée à l'école permet ultimement de contribuer à prévenir le décrochage scolaire³⁹.



De nombreux tout-petits fréquentent rarement ou jamais les bibliothèques

En 2022, près de la moitié (47,6 %) des enfants de maternelle 5 ans avaient rarement ou n'avaient jamais **fréquenté une bibliothèque** dans les douze mois précédant l'enquête. De plus, 3,6 % des enfants de maternelle n'avaient pas accès à ce type de service dans leur quartier ou leur municipalité.

Répartition des enfants de maternelle 5 ans selon la fréquence des visites à la bibliothèque au Québec en 2022

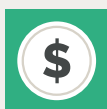


Source : Institut de la statistique du Québec, *Enquête québécoise sur le parcours préscolaire des enfants de maternelle 2022*.



Il est possible d'agir pour améliorer les environnements physiques

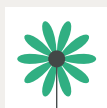
Il existe des projets, des mesures et des politiques publiques prometteurs, documentés ou évalués. Voici des orientations pour entreprendre des actions visant l'amélioration des environnements physiques tels que les quartiers et les logements.



Poursuivre la création de logements sociaux et abordables



Revitaliser des logements sociaux existants

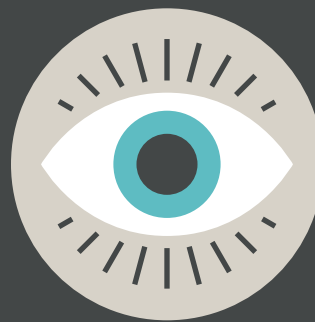


Faciliter l'accès aux parcs et aux espaces de jeux extérieurs



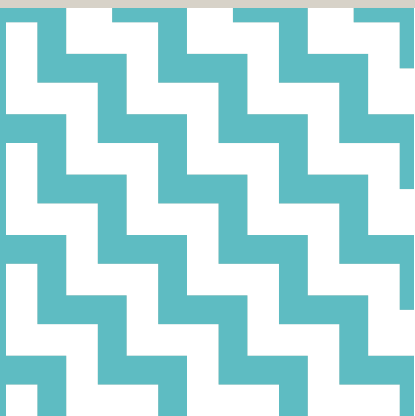
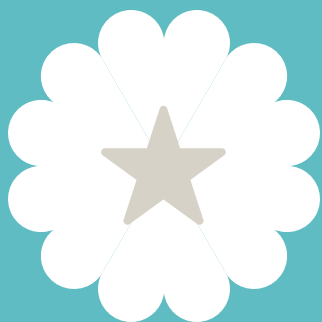
Favoriser l'accès des tout-petits et de leur famille aux bibliothèques

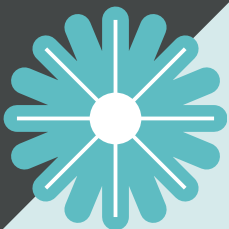
Pour des exemples d'actions concrètes, consulter le [Portrait 2024](#) complet.



SERVICES DE GARDE ÉDUCATIFS À L'ENFANCE

Les services de garde éducatifs à l'enfance jouent un rôle complémentaire à celui des parents. Leur qualité peut influencer sur le développement cognitif, moteur, langagier et socioaffectif des tout-petits.





De bonnes nouvelles

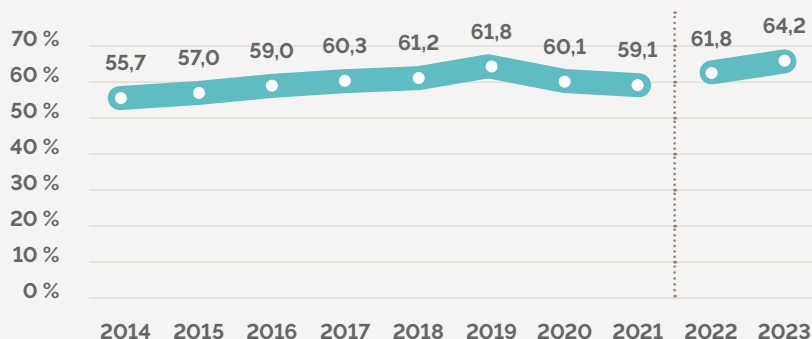
Les services de garde éducatifs à l'enfance jouent un rôle complémentaire à celui des parents. Quand ils sont de qualité, ils ont des effets positifs sur le développement cognitif, moteur, langagier et socioaffectif des tout-petits. Ils permettent aussi de bien les préparer pour leur entrée à l'école⁴⁰. À long terme, les services de garde éducatifs favoriseraient la réussite éducative et la diplomation⁴¹.



La majorité des tout-petits fréquentent un service de garde reconnu

En 2023, **64,2 % des enfants de moins de 5 ans fréquentaient un service de garde reconnu** (centre de la petite enfance, garderie subventionnée ou non, service de garde en milieu familial reconnu). **Cette proportion représente une augmentation de 2,4 points de pourcentage par rapport à l'année 2022.**

Proportion des enfants de 0 à 4 ans qui fréquentaient un service de garde reconnu au Québec de 2008 à 2023



Note : Les données de 2014 à 2021 ne sont pas comparables à celles de 2022 à 2023. Ces dernières excluent les services de garde éducatifs autochtones sous entente de délégation de pouvoir. Les données de 2008 à 2021 incluent uniquement les enfants dont les services de garde éducatifs ont remis leur rapport d'activités au ministère de la Famille. Elles tiennent compte de l'âge des enfants au 30 septembre de l'année précédente et sont compilées pour une semaine de référence spécifique au mois de mars qui varie d'année en année.

Sources : [2008-2021] Ministère de la Famille, *Situation des centres de la petite enfance, des garderies et de la garde en milieu familial au Québec*, 2008 à 2021, Statistique Canada, Estimations de la population (février 2024), estimation de la population québécoise des moins de 5 ans au 1^{er} juillet de l'année mentionnée, données adaptées par l'Institut de la statistique du Québec. Compilation : Observatoire des tout-petits. [2022-2023] Ministère de la Famille, modèle d'estimation de l'offre et de la demande de places en services de garde éducatifs à l'enfance, données au 31 mai de l'année mentionnée. Institut de la statistique du Québec, projections démographiques au 1^{er} juillet de l'année mentionnée.



Les services de garde éducatifs offrent des activités qui facilitent la transition des tout-petits vers l'école

En 2020-2021, la grande majorité des milieux de garde offrait des activités facilitant la **transition des enfants vers l'école**. De 2013-2014 à 2020-2021, la proportion d'établissements qui affirmaient offrir ce type d'activités a augmenté de 85 % à 96,3 % pour les CPE, de 76,0 % à 96,3 % pour les garderies subventionnées et de 72,8 % à 93,6 % pour les garderies non subventionnées.

Source : Ministère de la Famille. *Situation des centres de la petite enfance, des garderies et de la garde en milieu familial au Québec*, 2014 et 2021.





Des situations préoccupantes

Fréquenter un service de garde éducatif de qualité bénéficie à tous les enfants, particulièrement à ceux issus de milieux défavorisés⁴². Les services de garde de qualité permettraient donc de réduire les inégalités entre ces tout-petits et leurs pairs de milieux plus privilégiés.



Le manque de places en service de garde éducatif est toujours une réalité

En date du 31 mai 2024, le **déficit de places en services de garde éducatifs** s'élevait à 9 810. En 2023, ce chiffre était de 9 220, ce qui représente une augmentation de 6,4 %.

Déficit de places en service de garde éducatif au Québec aux 31 mai 2023 et 2024



9 220

Places manquantes



9 810

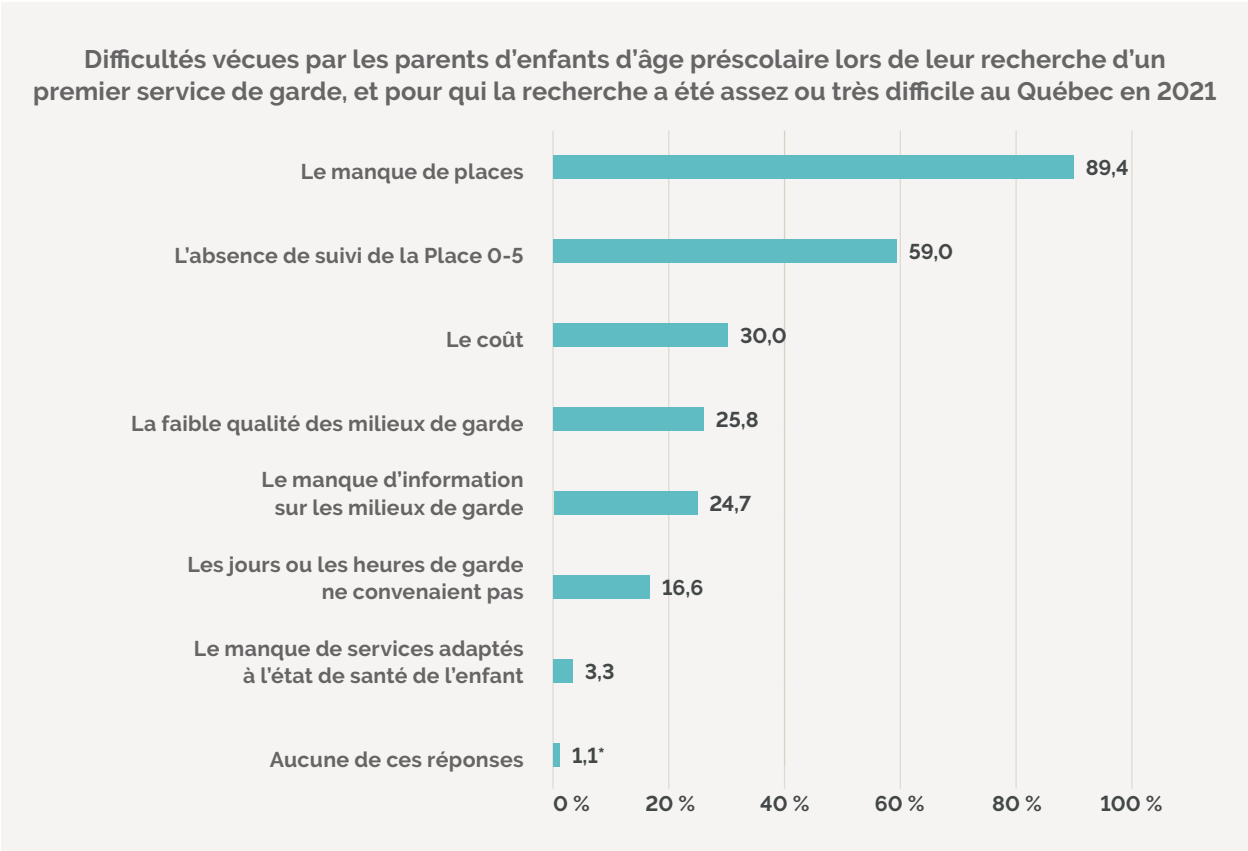
Places manquantes

Source : Ministère de la Famille, modèle d'estimation de l'offre et de la demande en services de garde éducatifs à l'enfance.



En 2021, parmi les enfants d'âge préscolaire dont les parents ont cherché un premier service de garde, les parents de 47,4 % d'entre eux ont trouvé la recherche assez ou très difficile. Parmi les **difficultés mentionnées** par ces parents, on retrouve :

- le manque de places (89,4 %)
- l'absence de suivi de la Place 0-5 (59,0 %)
- le coût (30,0 %)



* Coefficient de variation compris entre 15 % et 25 % ; interpréter avec prudence.

Note : Le total n'est pas égal à 100 %, car les parents pouvaient choisir plus d'une difficulté.

Source : Institut de la statistique du Québec, *Enquête québécoise sur l'accessibilité et l'utilisation des services de garde 2021*.



Certains tout-petits sont moins enclins à fréquenter un service de garde éducatif

En 2022, parmi les enfants de maternelle 5 ans au Québec, 92,8 % ont **fréquenté un service de garde éducatif** pendant au moins trois mois avant l'entrée à la maternelle 4 ans ou 5 ans.

Cette proportion était plus basse chez les enfants :

provenant d'un ménage
à faible revenu



83,2 %

dont les parents
n'ont aucun diplôme



80,5 %

nés à l'extérieur
du Canada



77,3 %

Source : Institut de la statistique du Québec, *Enquête québécoise sur le parcours préscolaire des enfants de maternelle 2022*.



Des tout-petits passent 45 heures ou plus par semaine en service de garde éducatif

En 2021, plus du quart (26,6 %) des enfants d'âge préscolaire qui fréquentait un service de garde y avait passé 45 heures ou plus par semaine.

Source : Institut de la statistique du Québec, *Enquête québécoise sur l'accessibilité et l'utilisation des services de garde 2021*.



Lorsqu'ils sont de qualité, les services de garde éducatifs à l'enfance peuvent avoir des effets bénéfiques sur la santé et le développement des jeunes enfants, en plus de prévenir l'apparition de problèmes de comportement⁴³. Les éléments indispensables pour un service de garde éducatif de qualité peuvent être regroupés en trois catégories :

- ▶ la qualité des processus, notamment les interactions entre le personnel éducateur et les enfants
- ▶ la qualité structurelle (ratio personnel-enfants, taille des groupes, niveau de formation du personnel, matériel offert, taille des lieux disponibles aux enfants, etc.)
- ▶ la qualité des orientations et des approches pédagogiques⁴⁴

Certains effets bénéfiques liés à la fréquentation d'un service éducatif de qualité peuvent également se maintenir à long terme. Par exemple, la qualité des services de garde éducatifs est associée à de meilleurs taux de diplomation, à une diminution de la criminalité, ainsi qu'à une diminution de la proportion d'enfants ayant besoin de services spécialisés⁴⁵.

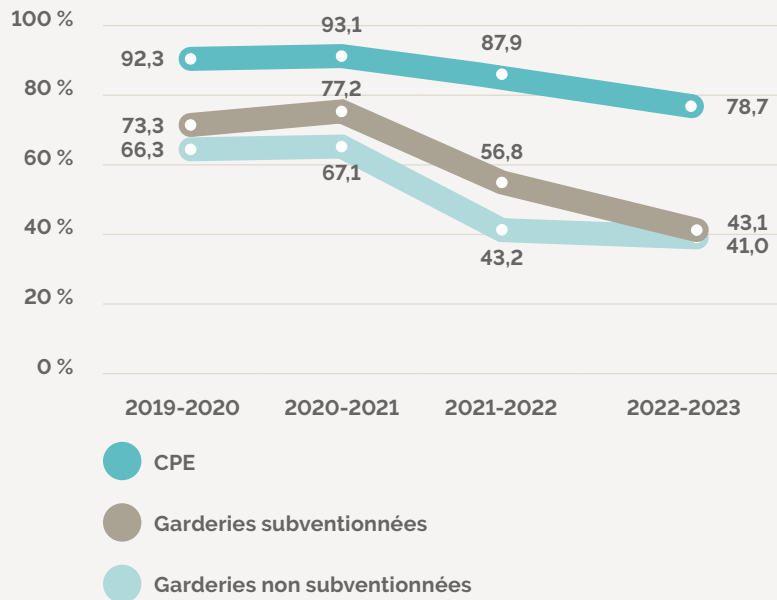


La qualité éducative demeure un enjeu

Depuis 2019, le ministère de la Famille procède à l'évaluation de certains éléments de la **qualité éducative** des services de garde éducatifs à l'enfance. Des variations sont mesurées selon le type de service de garde éducatif évalué.

- ▶ Près de 8 CPE sur 10 (78,7 %) avaient atteint les seuils minimaux en 2022-2023. Cette proportion était de 92,3 % en 2019-2020. Les CPE demeurent les milieux de garde où la qualité éducative est la plus présente.
- ▶ Parmi les garderies (subventionnées ou non), un peu plus de 4 garderies sur 10 avaient atteint les seuils minimaux en 2022-2023⁴⁶.
- ▶ Les services de garde en milieu familial ne font pas l'objet d'une évaluation par le ministère de la Famille.

Proportion moyenne des CPE et garderies qui ont atteint les seuils pour **trois dimensions** de la qualité éducative au Québec de 2019-2020 à 2022-2023



3 dimensions évaluées

- Qualité des interactions entre le personnel éducatif et les enfants
- Qualité de l'aménagement des lieux
- Qualité des pratiques d'observation des enfants et de planification

Note : Ces données sont préliminaires et ne couvrent pas l'ensemble des services de garde éducatifs à l'enfance ni tous les groupes d'âge des enfants. Elles concernent la mise en œuvre de la Mesure d'évaluation et d'amélioration de la qualité éducative des CPE et des garderies pour les groupes d'enfants de 3 à 5 ans. En plus des trois dimensions de la qualité qui sont comptabilisées dans les données en raison de la présence d'un seuil de réussite, l'évaluation par le ministère de la Famille porte également sur (1) la qualité des interactions entre le personnel du service de garde éducatif et les parents et sur (2) la qualité structurelle (pratiques de gestion, expérience, formation, etc.). Ces deux dernières dimensions n'ont pas de seuil de réussite et ne sont donc pas présentées dans le graphique.

Source : Vérificateur général du Québec, d'après des données du ministère de la Famille, 2024.



Le terme « personnel qualifié » signifie que le personnel éducateur détient un diplôme d'études collégiales en techniques d'éducation à l'enfance ou en techniques de service de garde, une attestation d'études collégiales en techniques d'éducation à l'enfance combinée à trois ans d'expérience de travail, un certificat universitaire en éducation à la petite enfance, ou bien toute autre équivalence reconnue par le ministère de la Famille⁴⁷.

Il existe un lien entre la qualité du service de garde éducatif et la formation du personnel éducateur. La formation lui permettrait :

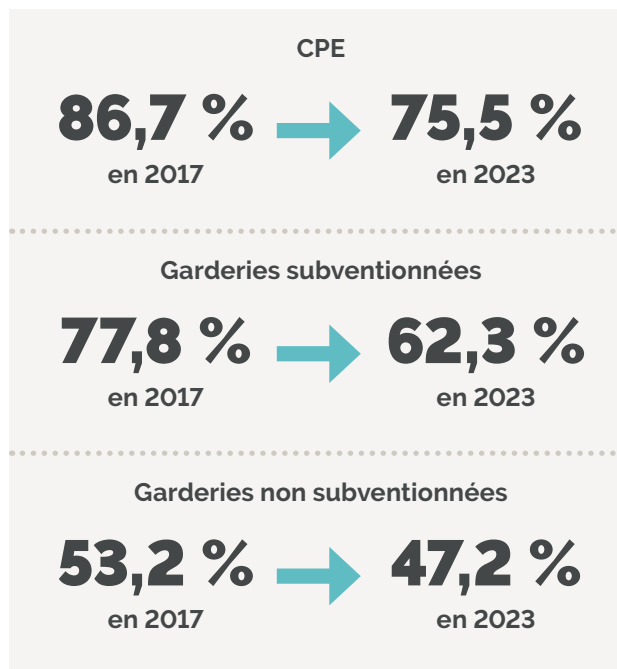
- ▶ d'être plus sensible aux besoins des enfants, d'interagir davantage avec eux et de leur offrir de meilleurs soins personnels⁴⁸
- ▶ d'accompagner les enfants dans leurs explorations⁴⁹
- ▶ de mettre en place un environnement qui soutient mieux le développement social, moteur, langagier et cognitif des enfants⁵⁰

La formation continue du personnel éducateur serait également associée à une offre de services éducatifs de plus grande qualité⁵¹.



Il y a de moins en moins de personnel qualifié dans les services de garde éducatifs

La proportion du **personnel éducateur considéré comme étant qualifié** a diminué de 2017 à 2023 dans les services de garde éducatifs évalués, passant de :



Note : Il s'agit uniquement des services de garde éducatifs à l'enfance qui ont remis leur rapport d'activités au ministère de la Famille.

Source : Ministère de la Famille, Situation des centres de la petite enfance, des garderies et de la garde en milieu familial au Québec, 2013 à 2023.

Depuis 2013, les garderies non subventionnées demeurent les services de garde avec la plus faible proportion de personnel qualifié, et les CPE ceux avec le plus grand ratio de personnel éducateur qualifié.

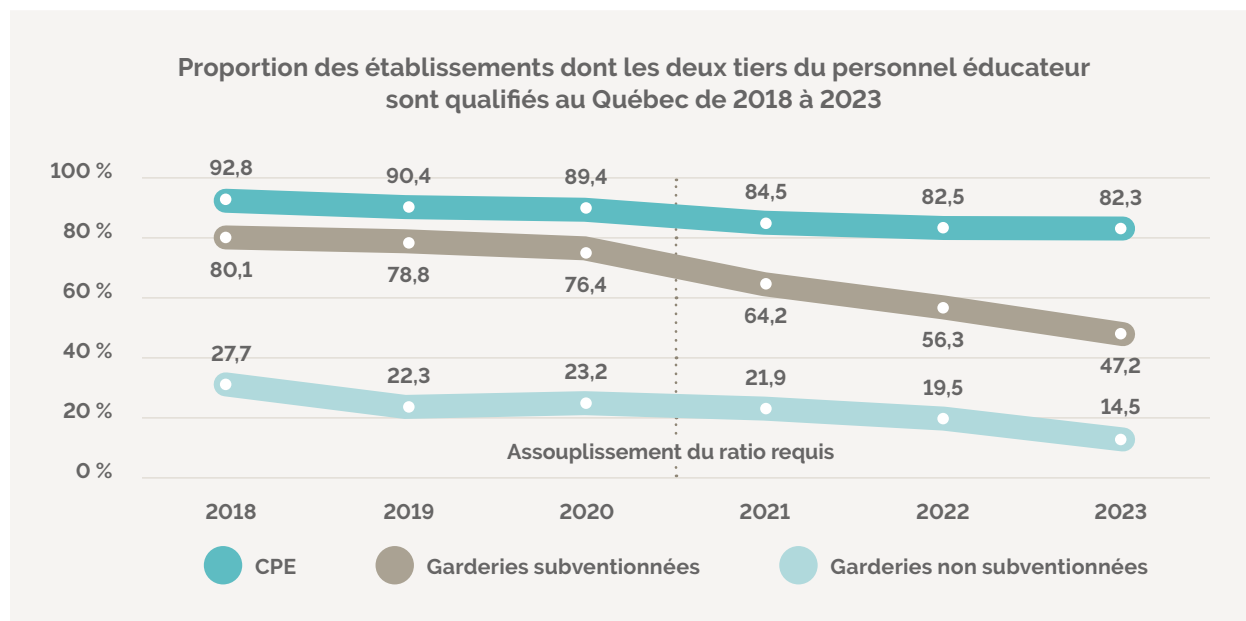


Ratio du personnel qualifié

Le *Règlement sur les services de garde éducatifs à l'enfance* prévoit que ces établissements doivent s'assurer qu'au moins 2 membres du personnel éducateur sur 3 sont qualifiés. Or, en raison de la pandémie de COVID-19 et de la pénurie de main-d'œuvre, cette exigence a été réduite temporairement. Un retour graduel au ratio de 2 membres sur 3 est prévu pour le mois d'avril 2027⁵².

Le nombre de services de garde éducatifs qui présentent un **ratio d'au moins deux tiers du personnel éducateur qualifié** est généralement en baisse depuis 2018 pour tous les types de services de garde éducatifs. En 2023, la proportion de services de garde qui respectait ce ratio était de :

- ▶ 82,3 % dans les CPE (une diminution de 10,5 points de pourcentage depuis 2018)
- ▶ 47,2 % dans les garderies subventionnées (une diminution de 32,9 points de pourcentage depuis 2018)
- ▶ 14,5 % dans les garderies non subventionnées (une diminution de 13,2 points de pourcentage depuis 2018)



Source : Vérificateur général du Québec, *Qualité des services de garde éducatifs à l'enfance*, 2024.



La formation pour l'inclusion des enfants ayant besoin de soutien particulier est insuffisante

La **formation initiale** et continue du personnel éducateur a été déterminée comme un élément clé pour favoriser l'adoption d'une approche inclusive en services de garde éducatifs à l'enfance⁵³.

Selon l'*Enquête provinciale sur les pratiques inclusives dans les milieux de garde 2022* :

- 52 % du personnel éducateur considère que sa formation ne l'a pas suffisamment préparé à intervenir auprès d'enfants ayant besoin de soutien particulier⁵⁴.



Le 23 mai 2024 a été dévoilé le *Rapport du Vérificateur général du Québec (VGQ) à l'Assemblée nationale pour l'année 2023-2024*, dont l'un des chapitres était consacré à la qualité des services éducatifs à l'enfance (services de garde subventionnés, non subventionnés et CPE). Les résultats de l'évaluation de ces services mettent notamment en lumière :



la dégradation de la qualité éducative



le déclin de la qualification du personnel éducateur



le manque de suivis et de soutien de la part du ministère de la Famille⁵⁵





Il est possible d'agir pour améliorer les services de garde éducatifs à l'enfance

Il existe des projets, des mesures et des politiques publiques prometteurs, documentés ou évalués. Voici des orientations pour entreprendre des actions visant l'amélioration des services de garde éducatifs à l'enfance au Québec.



Réduire les inégalités d'accès aux services de garde éducatifs



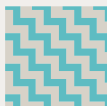
Mettre en place des actions concrètes pour améliorer la qualité des services de garde éducatifs



Bonifier les pratiques d'inclusion



Soutenir la mobilisation et le travail intersectoriel à tous les paliers



Soutenir les approches pédagogiques émergentes comme les initiatives qui encouragent les apprentissages en interaction avec la nature

Pour des exemples d'actions concrètes, consulter le [Portrait 2024](#) complet.



Références

- 1 AUGER, A., et A. GROLEAU. *Enquête québécoise sur le parcours préscolaire des enfants de maternelle 2022. Rapport statistique. Tome 2 – Mieux comprendre la vulnérabilité des enfants de maternelle 5 ans : les facteurs associés*, Institut de la statistique du Québec, 2023.
- 2 LEMELIN, J-P., et M. BOIVIN. « Mieux réussir dès la première année : l'importance de la préparation à l'école », Institut de la statistique du Québec, vol. 4, n° 2, 2007.
- 3 STATISTIQUE CANADA. *La contribution des prestations d'aide liées à la pandémie aux revenus des Canadiens en 2020*, [En ligne], 2022. <https://www12.statcan.gc.ca/census-recensement/2021/as-sa/98-200-X/2021005/98-200-x2021005-fra>.
- 4 STATISTIQUE CANADA. *Disaggregated trends in poverty from the 2021 Census of Population*, 2022.
- 5 CAMPAIGN2000. *Pandemic Lessons: ending Child and Family Poverty is Possible*, 2023.
- 6 LAVOIE, A., et C. FONTAINE. *Mieux connaître la parentalité au Québec : un portrait à partir de l'Enquête québécoise sur l'expérience des parents d'enfants de 0 à 5 ans 2015*, Institut de la statistique du Québec, 2016.
- 7 FALSTER, K., et autres. « Maternal age and offspring developmental vulnerability at age five: A population-based cohort study of Australian children », *PLoS Med*, vol. 15, n° 4, 2018, p. e1002558.
- 8 GOUVERNEMENT DU QUÉBEC. *Régime québécois d'assurance parentale*, [En ligne]. www.rqap.gouv.qc.ca.
- 9 GARON-CARRIER, G., et autres. « Maternal Labor Force Participation During the Child's First Year and Later Separation Anxiety Symptoms », *Health Education & Behavior*, vol. 50, n° 6, 2023, p. 792-801.
- 10 KE, J., et E.L. FORD-JONES. « Food insecurity and hunger: A review of the effects on children's health and behaviour », *Paediatrics Child Health*, vol. 20, n° 2, 2015, p. 89-91.
- 11 STATISTIQUE CANADA et INSTITUT DE LA STATISTIQUE DU QUÉBEC. *Indice des prix à la consommation (IPC), produits et groupes de produits*, Québec, Canada, RMR de Montréal et RMR de Québec, moyennes annuelles (2002=100), [En ligne], 2024. statistique.quebec.ca/fr/produit/tableau/3880#; STATISTIQUE CANADA. *Tableau 14-10-0064-01 Salaires des employés selon l'industrie, données annuelles*, [En ligne], 2024. <https://doi.org/10.25318/1410006401-fra>.
- 12 MCEWEN, C.A., et B.S. MCEWEN. « Social structure, adversity, toxic stress, and intergenerational poverty: An early childhood model », *Annual Review of Sociology*, vol. 43, 2017, p. 445-472.
- 13 MCEWEN, C.A., et B.S. MCEWEN. « Social structure, adversity, toxic stress, and intergenerational poverty: An early childhood model », *Annual Review of Sociology*, vol. 43, 2017, p. 445-472.
- 14 AUGER, A., et A. GROLEAU. *Enquête québécoise sur le parcours préscolaire des enfants de maternelle 2022. Rapport statistique. Tome 2 – Mieux comprendre la vulnérabilité des enfants de maternelle 5 ans : les facteurs associés*, Institut de la statistique du Québec, 2023.
- 15 SYLVESTRE, A., E.L. BUSSIERES et C. Bouchard. « Language problems among abused and neglected children: A meta-analytic review », *Child Maltreatment*, vol. 21, n° 1, 2015, p. 47-58.
- 16 INFURNA, M.R., et autres. « Associations between depression and specific childhood experiences of abuse and neglect: A meta-analysis », *Journal of Affective Disorders*, n° 190, 2016, p. 47-55.
- 17 OBSERVATOIRE DES TOUT-PETITS. *Violence et maltraitance : les tout-petits québécois sont-ils à l'abri?*, Fondation Lucie et André Chagnon, 2017.

- 18 TROCMÉ, N., et autre. « Urgent protection versus chronic need: Clarifying the dual mandate of child welfare services across Canada », *Social Sciences*, vol. 3, n° 3, 2014, p. 483-498.
- 19 GOUVERNEMENT DU QUÉBEC. *Instaurer une société bienveillante pour nos enfants et nos jeunes – Rapport de la Commission spéciale sur les droits des enfants et la protection de la jeunesse*, 2021.
- 20 SHAW, Alyson. « Lisez, parlez, chantez : la promotion de l'alphabétisation précoce dans le milieu de la santé », *Paediatrics & Child Health*, vol. 26, n° 3, 2021, p. 189-196.
- 21 DESROSIER, Hélène. « Conditions de la petite enfance et préparation pour l'école : l'importance du soutien social aux familles », *Portraits et trajectoires*, n° 18, Institut de la statistique du Québec, 2013.
- 22 BERTHOMIER, N., et S. OCTOBRE. « Primo-socialisation au langage : le rôle des interactions langagières avec les parents durant les 365 premiers jours de l'enfant d'après l'enquête Elfe », *Culture Études*, vol. 2, n° 2, 2018.
- 23 BARR, R., E. MCCLURE et R. PARLAKIAN. « Screen Sense: What the Research Says About the Impact of Media on Children Aged 0-3 Years Old », ZERO TO THREE, 2018; CHRISTAKIS, D.A., et M.M. GARRISON. « Preschool-aged children's television viewing in child care settings », *Pediatrics*, vol. 124, n° 6, 2019, p. 1627-1632; KIRKORIAN, H.L., et autres. « The impact of background television on parent-child interaction », *Child Development*, vol. 80, n° 5, 2009, p. 1350-1359.
- 24 BRAUNEKRICKAU, K., et autres. « Smartphones in the nursery: Parental smartphone use and parental sensitivity and responsiveness within parent-child interaction in early childhood (0-5 years): A scoping review », *Infant Mental Health Journal*, vol. 42, n° 2, 2021, p. 161-175.
- 25 PEMPEK, T.A., H.L. KIRKORIAN et D.L. ANDERSON. « The effects of background television on the quantity and quality of child-directed speech by parents », *Journal of Children and Media*, vol. 8, n° 3, 2014, p. 211-222.
- 26 MATTE-LANDRY, A., et autres. « Milieux de vie des petits citoyens : perspectives de personnes influentes sur les facteurs environnementaux en lien avec le développement des jeunes enfants et le bien-être des familles », *Revue de psychoéducation*, vol. 51, no 3, 2022, p. 7-31.
- 27 SOCIÉTÉ CANADIENNE DE PÉDIATRIE. *Le développement sain de l'enfant par le jeu risqué extérieur : un équilibre à trouver avec la prévention des blessures*, [En ligne], 2024. <https://cps.ca/fr/documents/position/le-jeu-risque-exterieur>.
- 28 MINISTÈRE DE LA FAMILLE. *Gazelle et Potiron*, 2017.
- 29 LAVOIE, Amélie, et Alexis AUGER. *Être parent au Québec en 2022 : un portrait à partir de l'Enquête québécoise sur la parentalité 2022*, Institut de la statistique du Québec, 2023.
- 30 AUGER, A., et A. GROLEAU. *Enquête québécoise sur le parcours préscolaire des enfants de maternelle 2022. Rapport statistique. Tome 2 – Mieux comprendre la vulnérabilité des enfants de maternelle 5 ans : les facteurs associés*, Institut de la statistique du Québec, 2023.
- 31 SANTÉ CANADA. *Sixième rapport sur la biosurveillance humaine des substances chimiques de l'environnement au Canada*, 2021.

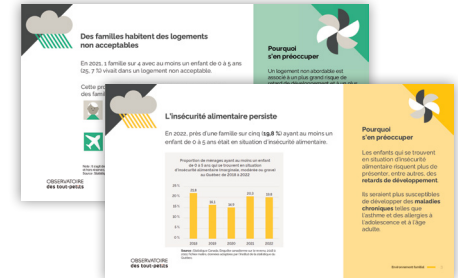
- 32 GOUVERNEMENT DU CANADA. Loi canadienne sur la sécurité des produits de consommation, [En ligne]. <https://laws-lois.justice.gc.ca/fra/lois/c-168/>; GOUVERNEMENT DU CANADA. Règlement sur les bijoux pour enfants, DORS/2018-92, [En ligne]. <https://laws-lois.justice.gc.ca/fra/reglements/DORS-2018-82/index.html>.
- 33 AUGER, A., et A. GROLEAU. *Enquête québécoise sur le parcours préscolaire des enfants de maternelle 2022. Rapport statistique. Tome 2 – Mieux comprendre la vulnérabilité des enfants de maternelle 5 ans : les facteurs associés*, Institut de la statistique du Québec, 2023.
- 34 TAYLOR, L.A. « Housing And Health: An Overview Of The Literature », *Health Affairs Health Policy Brief*, [En ligne], 2018. <https://www.healthaffairs.org/doi/10.1377/hpb20180313.396577/full/>.
- 35 AUGER, A., et A. GROLEAU. *Enquête québécoise sur le parcours préscolaire des enfants de maternelle 2022. Rapport statistique. Tome 2 – Mieux comprendre la vulnérabilité des enfants de maternelle 5 ans : les facteurs associés*, Institut de la statistique du Québec, 2023.
- 36 BORNEHAG, C.G., J. SUNDELL et T. SIGSGAARD. « Dampness in buildings and health (DBH): Report from an ongoing epidemiological investigation on the association between indoor environmental factors and health effects among children in Sweden », *Indoor Air*, vol. 14, n° 7, 2004, p. 59-66.
- 37 LAURIN, I., et autres. « Quelle est l'association entre les caractéristiques résidentielles et du quartier et le développement de l'enfant à la maternelle? », *Canadian Journal of Public Health*, vol. 109, n° 1, 2018, p. 35-42.
- 38 AUGER, A., et A. GROLEAU. *Enquête québécoise sur le parcours préscolaire des enfants de maternelle 2022. Rapport statistique. Tome 2 – Mieux comprendre la vulnérabilité des enfants de maternelle 5 ans : les facteurs associés*, Institut de la statistique du Québec, 2023.
- 39 MYRE-BISAILLON, J., et autres. « Stimuler l'éveil à la lecture et à l'écriture des enfants d'âge préscolaire : rôle des bibliothèques publiques dans les communautés défavorisées », *McGill Journal of Education*, vol. 49, n° 2, 2014, p. 287-306.
- 40 AUGER, A., et A. GROLEAU. *Enquête québécoise sur le parcours préscolaire des enfants de maternelle 2022. Rapport statistique. Tome 2 – Mieux comprendre la vulnérabilité des enfants de maternelle 5 ans : les facteurs associés*, Institut de la statistique du Québec, 2023.
- 41 LAURIN, I., et autres. *Quel est l'effet de la fréquentation d'un service éducatif sur le développement de l'enfant à la maternelle selon le statut socioéconomique : résultats de l'Enquête montréalaise sur l'expérience préscolaire des enfants de maternelle*, Agence de la santé et des services sociaux de Montréal, fascicule 2, 2015.
- 42 BIGRAS, N., et L. LEMAY. *Petite enfance, services de garde éducatifs et développement des enfants : états des connaissances*, Québec, Presses de l'Université du Québec, 2012; NUFFIELD FOUNDATION. *The role of early childhood education and care in shaping life chances: The changing face of early childhood in the UK*, 2021.
- 43 BURCHINAL, M., et autres. « Threshold analysis of association between child care quality and child outcomes for low-income children in pre-kindergarten programs », *Early Childhood Research Quarterly*, vol. 25, n° 2, 2010, p. 166-176.

- 44 BIGRAS, N., et autres. « Qualité de l'accueil d'enfants de 3 ans en centre de la petite enfance au Québec et en maternelle en France », *Enfances, Familles, Générations*, n° 35, 2020.
- 45 SCHWEINHART, L.J., et autres. *Lifetime Effects: The High/Scope Perry Preschool Study Through Age 40*, Michigan, High/Scope Press, 2005.
- 46 VÉRIFICATEUR GÉNÉRAL DU QUÉBEC. *Rapport du Vérificateur général du Québec à l'Assemblée nationale 2023-2024, Chapitre 4 : Qualité des services de garde éducatifs à l'enfance*, 2024.
- 47 MINISTÈRE DE LA FAMILLE. *Directive concernant l'évaluation de la qualification du personnel de garde*, 2024.
- 48 LAVOIE, Amélie, Lucie GINGRAS et Nathalie AUDET. *Enquête québécoise sur la qualité des services de garde éducatifs – Grandir en qualité 2014. Tome 2 – Qualité des services de garde éducatifs dans les centres de la petite enfance*, Institut de la statistique du Québec, 2015.
- 49 ANNING, A., J. CULLEN et M. FLEER. *Early childhood education: Society and culture*, Londres, SAGE, 2004.
- 50 BIGRAS, N., J. LEMIRE et M. TREMBLAY. « Le développement cognitif des enfants qui fréquentent les services de garde » dans *Petite enfance, services de garde éducatifs et développement des enfants : état des connaissances*, Sainte-Foy, Presses de l'Université du Québec, 2012.
- 51 JENSEN, B., P. JENSEN et A. WÜRTZ RASMUSSEN. « Does professional development of preschool teachers improve child socio-emotional outcomes? », *IZA Discussion Paper*, n° 8957, 2015.
- 52 MINISTÈRE DE LA FAMILLE. *Directive concernant l'évaluation de la qualification du personnel éducateur de la petite enfance*, 2024.
- 53 DAGENAIS, F., et J.-P. HOTTE. *Rapport préliminaire du comité-conseil Agir pour que chaque tout-petit développe son plein potentiel*, Québec, 2019; DIONNE, C., et autres. « Expérience des familles dont un enfant présente une incapacité : perceptions et besoins actuels », *Service social*, vol. 52, n° 1, 2006, p. 65-77; DELISLE, J., LAVOIE, H. et ROY, S.. *Évaluation de l'allocation pour l'intégration des enfants handicapés dans les services de garde (AIEH)*, Ministère de la Famille et des Aînés, 2009; ST-LOUIS, M.-P., et autres. *Trajectoire de l'intégration des enfants ayant des besoins particuliers : du service de garde éducatif à l'enfance jusqu'à l'entrée à l'école*, Centre de recherche sociale appliquée, 2021; CHANG, F., D. M. EARLY et P. J. WINTON. « Early Childhood Teacher Preparation in Special Education at 2- and 4-Year Institutions of Higher Education », *Journal of Early Intervention*, vol. 27, n° 2, 2005, p. 110-124; ODOM, S.L.L., V. BUYASSE et E. SOUKAKOU. « Inclusion for Young Children With Disabilities: A Quarter Century of Research Perspectives », *Journal of Early Intervention*, vol. 33, n° 4, 2011, p. 344-356, 2011.
- 54 DIONNE, C., et autres. *Rapport de recherche : résultats de l'Enquête provinciale sur les pratiques inclusives dans les milieux de garde*, 2022.
- 55 VÉRIFICATEUR GÉNÉRAL DU QUÉBEC. *Rapport du Vérificateur général du Québec à l'Assemblée nationale 2023-2024, Chapitre 4 : Qualité des services de garde éducatifs à l'enfance*, 2024.

À consulter



Le **Portrait 2024**



Des **visuels** pour vos présentations



Une **animation** sur l'importance des environnements dans lesquels les tout-petits grandissent

Consultez notre dossier complet
tout-petits.org/Portrait2024

OBSERVATOIRE des tout-petits

VEILLER POUR ÉVEILLER

L'Observatoire des tout-petits, un projet de la Fondation Lucie et André Chagnon, a pour mission de communiquer l'état des connaissances afin d'éclairer la prise de décision en matière de petite enfance au Québec, afin que chaque tout-petit ait accès aux conditions qui assurent le développement de son plein potentiel, peu importe le milieu où il naît et grandit.

Tout-petits.org



Fondation Lucie
et André Chagnon